

## l'édito

Silent Spring (printemps silencieux) est un livre de la biologiste Rachel Carson, publié en 1962 aux Etats Unis, qui a été un des piliers de la prise de conscience écologique.

58 ans plus tard, le printemps fut réellement silencieux. Et si la pandémie a profondément ébranlé nos sociétés et causé beaucoup de malheurs, elle a été une parenthèse extraordinaire pour la nature et le monde vivant.

En cette mi-août, au moment où les forêts brûlent ou sont en grande souffrance, il faut rappeler et rappeler encore l'absolue urgence climatique et la nécessité de repenser nos modes de développements et nos caps.

**Les Maires : Patrick CONRAD, Marie-Line DUCORDEAUX, Christian HAESSLER, André MULLER, Jean-Pierre PIELA.**

la Lettre d'Information Trame Verte et Bleue

Contact

### Contact & Abonnement :

Gaëlle Imbert  
Chargée de mission TVB

E-mail : imbert.TVB@outlook.fr  
Tél. : 07 85 91 42 36

Mairie de Breitenbach  
4 Place de l'Église - 67220  
BREITENBACH



Direction régionale  
de l'Environnement,  
de l'Aménagement  
et du Logement



## Agenda

### Les animations de la Trame Verte et Bleue reprennent et sont entièrement gratuites !

(Inscriptions obligatoires pour chaque ateliers et horaires).

**22 Aout :** Atelier création de nichoirs avec la MNRAC :

**9h-12h** - Saint-Martin : Mairie

**14h-17h** - Maisongoutte : Atelier communal

**26 Aout - ESC de Breitenbach :** Conférence Chauve-souris avec Natura 2000 :

**19h-20h :** Conférence

**20h-21h30 :** Ecoute des chauve-souris

**29 Aout - Nouvelle Mairie du Hohwald : 14h-17h.** Atelier découverte de la Biodiversité autour de chez soi avec la MNRAC.

**4 Septembre-ESC de Breitenbach 19h :** Conférence sur les mares avec BUFO -.

**5 Septembre - Mairie Maisongoutte : 9h-12h.** Sortie reconnaissance des oiseaux avec la LPO.

**6 Septembre- Albé parking entrée village : 9h-12h.** Atelier découverte du monde de la mare avec la MNRAC.

**12 Septembre - Mairie Saint-Martin : 9h-12h.** Sortie reconnaissance des oiseaux avec la LPO :

**19 Septembre - Nouvelle Mairie du Hohwald : 14h-17h.** Sortie découverte de la trame bleue avec la MNRAC.

**Pour toutes les animations le port du masque sera obligatoire, nous vous remercions de votre compréhension, prenez soins de vous !**

Pour suivre les derniers évènements en direct abonnez-vous :

<https://www.facebook.com/tvbautourduchampdufeu/>

# Le Dossier du mois

**Pour des haies champêtres, dans les champs, dans les vergers et dans les villages !**

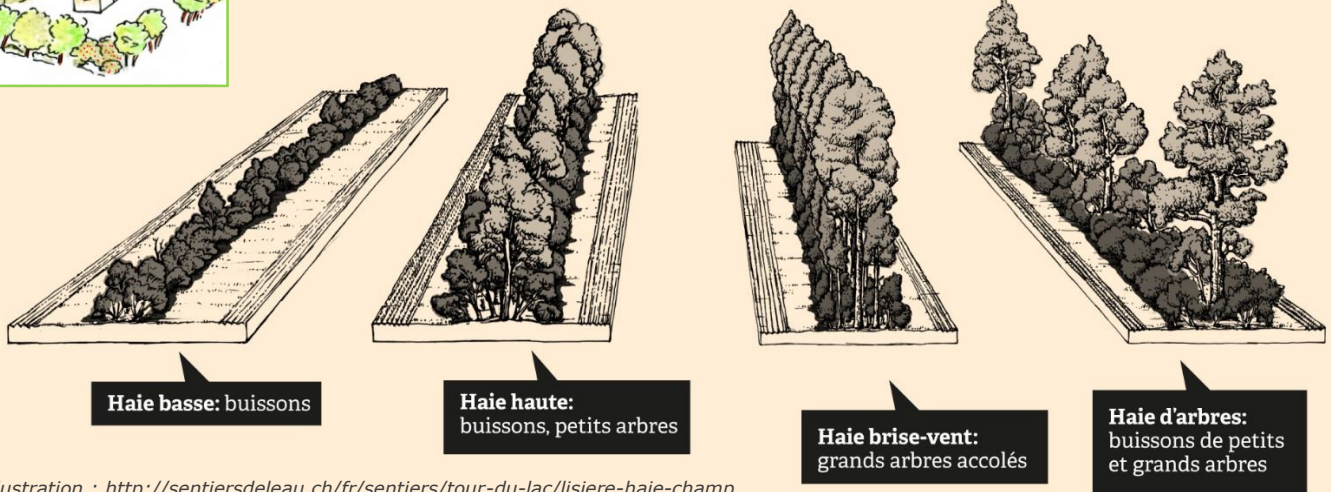


Illustration : <http://sentiersdeleau.ch/fr/sentiers/tour-du-lac/lisiere-haie-champ>

Une haie basse, moyenne ou haute, une haie où le millepertuis et la mauve s'installent spontanément, au pied de laquelle se mêlent mousses, champignons et feuilles mortes, où la larve de la syrpe se nourrit de pucerons alors que l'adulte s'abreuve de nectar, où le lierre, agrippé à un vieil arbre, offre ses baies printanières au merle, où les enfants construisent des cabanes et s'écorchent les doigts à cueillir des mûres, où les couleurs des fleurs, baies et feuilles marquent le cours des saisons, où l'on revient prélever des noisettes tous les ans... C'est tout cela la haie champêtre, et bien plus encore !



Cet article a été rédigé par Mr. Jacques Detemple, directeur de l'association Haie Vives d'Alsace

<http://haies-vives-alsace.org/>

## Haie et biodiversité

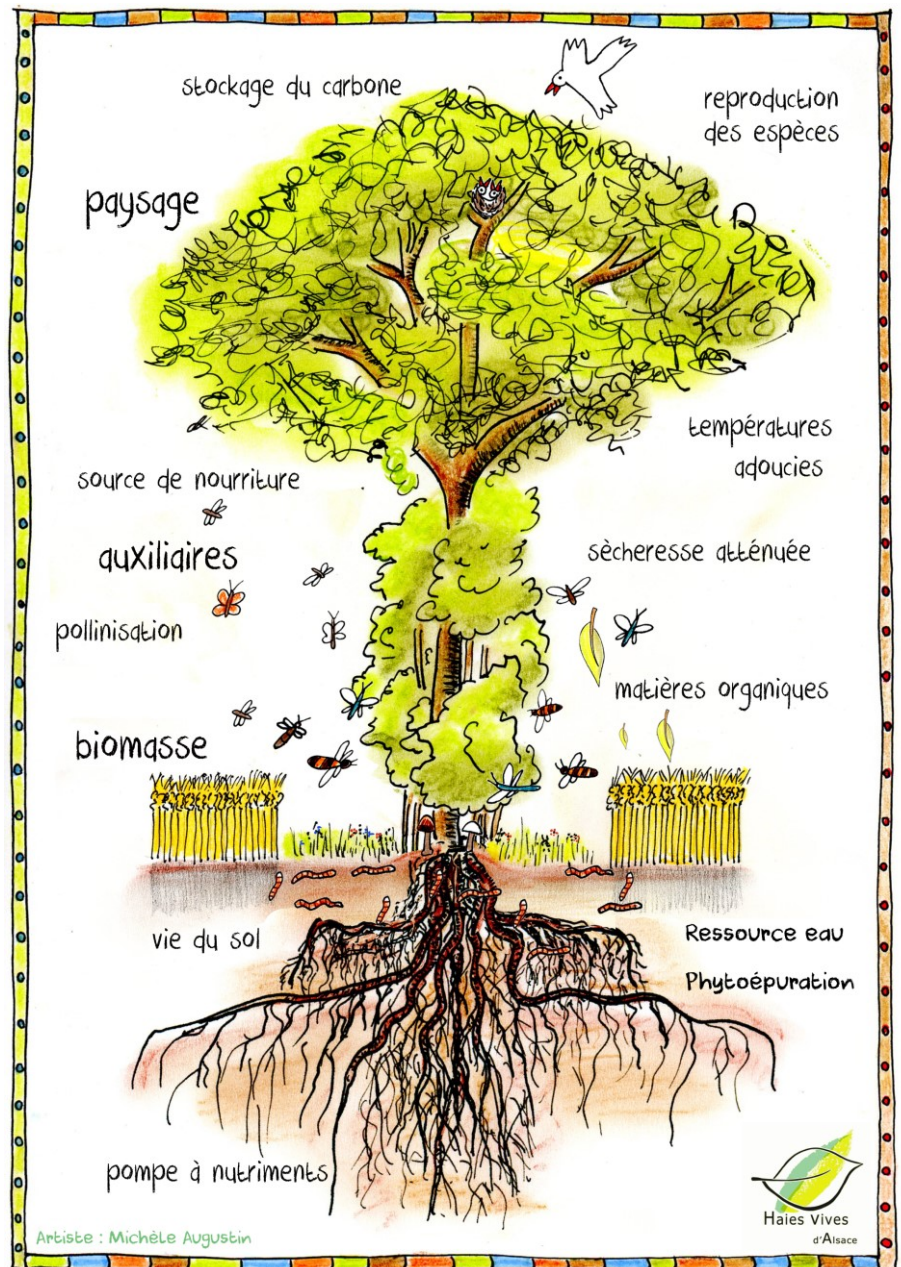
Chaque espèce a besoin d'un habitat particulier pour réaliser son cycle de vie (gîte, nourriture, reproduction). Il faut donc favoriser la diversité des milieux pour avoir une mosaïque d'habitats : milieux arborés, pierriers, mares, lieux humides et secs, vergers, bois morts, etc...

La haie est un élément essentiel à cette mosaïque. En effet sans aucune intervention de l'homme elle offre naturellement une grande diversité d'habitats arbustifs, buissonnants et arborescents. La diversité floristique d'un milieu est ainsi améliorée en présence de haie.

Grâce à la photosynthèse, le végétal transforme l'énergie solaire en matière organique. C'est le premier maillon de la chaîne alimentaire. Les espèces végétales et animales ont co-évolué et des relations de plus en plus complexes se sont tissées au fil du temps. La préservation de la flore est donc indispensable pour la préservation de la faune et inversement. Elles peuvent être naturelles ou créés par l'homme que ce soit en milieu rural ou urbain.

## Haie et bien-être

La fonction brise-vent d'une haie est bien connue pour protéger les cultures et les animaux d'élevages. En effet les milieux arborés maintiennent un microclimat en écrétant les pics de température en été comme en hiver et en régulant l'hygrométrie. Il est donc indispensable de préserver sur chaque prairie (quelle soit agricole ou dans votre jardin) un minimum de haies ou à défaut quelques bosquets ou arbres isolés. En milieu urbain, ces mêmes bienfaits sont recherchés par les hommes lorsque l'environnement est trop minéral. Lorsqu'en été, nous préférons nous garer à l'ombre d'un arbre et que les parcs et forêts se remplissent de promeneurs, c'est pour le même souci de bien-être que vaches et moutons se réfugient sous un bosquet, se protégeant d'un soleil trop fort.



## Haie et eau

Sans végétaux, le sol est nu et fortement soumis à tous les aléas climatiques. Sur un sol nu, l'eau ruisselle sans frein, emporte la terre arable et ses composants. En aval, les crues sont soudaines en cas de forte pluie, avec toutes les conséquences que l'on connaît. L'eau est alors chargée en sédiments et en produits chimiques qui rejoignent rapidement fleuves et mers.

Des études ont démontré qu'on pouvait stocker 3 à 7 m<sup>3</sup> d'eau sous un mètre linéaire de haie, ce qui est énorme.

La haie (au même titre que des prairies anciennes) est donc un véritable instrument pour :

- alimenter les nappes phréatiques (les racines sont de vrais conduits).
- limiter les crues en aval (et éviter des catastrophes écologiques).
- retenir la terre arable (capital de l'agriculteur)
- épurer l'eau (pour une eau potable et des rivières saines).
- stocker de l'eau sur la parcelle (ce qui devient une préoccupation majeure avec le changement climatique).

## 1<sup>er</sup> Interview



Valérie-Anne Clément-DeMange

Chargée de mission TVB

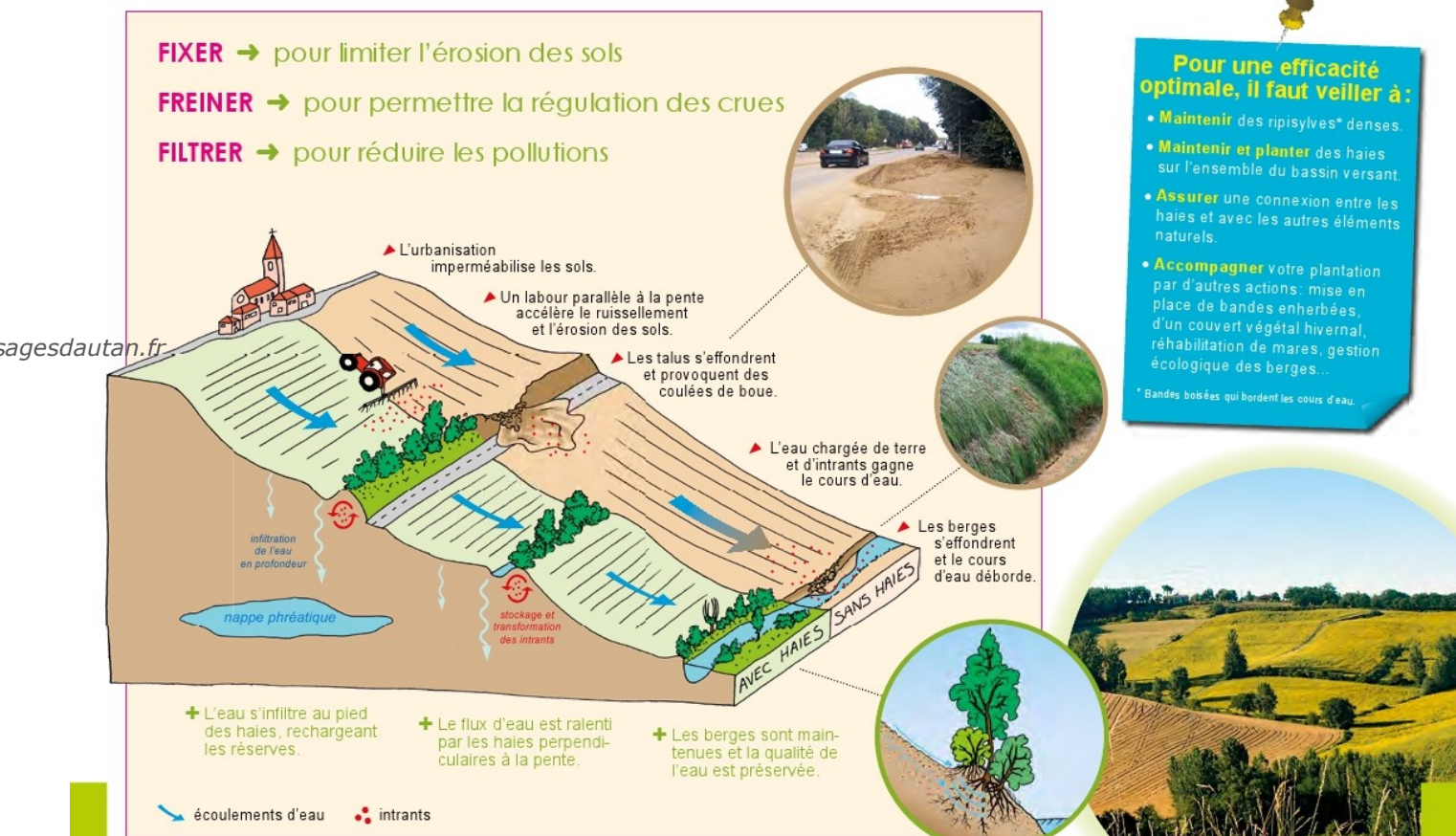
Ligue pour la Protection des oiseaux Alsace

### Haie, qui va là ?

Les haies sont des éléments essentiels du paysage, qu'il est nécessaire de conserver ou de recréer. Elles sont en effet importantes pour la biodiversité : oiseaux, mammifères, reptiles et amphibiens, ainsi que tout un cortège d'invertébrés y trouvent un habitat temporaire ou permanent. Véritables couloirs reliant divers milieux entre eux, les haies permettent le déplacement de nombreuses espèces au sein d'un paysage. Elles sont une source d'alimentation pour divers insectes pollinisateurs au moment de la floraison, et servent également de garde-manger pour les crapauds communs, hérissons, et orvets à la recherche de quelques mollusques, insectes et vers de terre. Les oiseaux migrateurs telles que les fauvettes y trouveront en fin d'été des fruits, de quoi refaire leurs réserves avant leur migration automnale. Et en période de reproduction, les haies fournissent des supports pour les nids ainsi qu'une protection des nichées contre les prédateurs, d'autant plus lorsqu'elles sont épineuses ! En outre, en accueillant des prédateurs d'espèces pouvant être à l'origine de dégâts aux cultures, la haie fournit un service précieux à la société !

Pour favoriser tous ses atouts, il est important que la haie soit diversifiée, avec la présence de plusieurs espèces végétales locales, aux strates variées, à floraison et fructification décalées dans le temps. Un entretien adapté permettra également de diversifier sa structure (haute-tige, cépée, arbres têtards...) et de renforcer son attrait écologique en conservant une bande enherbée fleurie à son pied, et en y déposant des petits tas de bois par exemple.

## Rôles des haies champêtres dans l'amélioration de la qualité de l'eau





## La Haie en pratique

**La plantation** d'une haie suit la règle des 5 « P » : préparer, praliner, planter, protéger, pailler.

**Au sujet de l'arrosage** : Dans les conditions climatiques « normales » si vous plantez racines nues, il est préférable de ne pas arroser, même lors de la plantation. Cela oblige les plants à rechercher l'eau et les nutriments en profondeur. Ils résisteront d'autant mieux aux épisodes de sécheresse et de vent fort.

**Une exception** : lors des 2 premières années suivant la plantation si l'été est caniculaire et sec (ce qui devient courant), un arrosage abondant est nécessaire (après 3 semaines) pour éviter la mortalité.

## Sélection des plants : quels critères ?

### Critère 1 : un végétal local

Préférez les **espèces sauvages** locales aux variétés sélectionnées par l'homme ou importées d'autres régions. Les espèces sauvages sont **reconnues** par les insectes et les oiseaux. Locales, elles s'implantent mieux sous nos climats et sont plus **résilientes**.

A savoir : Une filière locale de production de plants locaux existe depuis 2013. Il est possible de se renseigner au liens suivant :

<http://haies-vives-alsace.org/vne/>

### Critère 2 : l'espace disponible

3 principes :

- **Intervenir le moins possible** pour permettre à la haie de développer des rameaux, de fleurir et de produire des fruits.
- Choisir les espèces en fonction de leur **encombrement** lorsqu'ils seront adultes.
- **Alternez la hauteur** (adulte) des plants afin d'avoir une haie multistrate.

Afin de limiter les tâches d'entretien, le choix des plants est déterminant : il faut imaginer les arbres et arbustes lorsqu'ils auront leur taille adulte. Quid de la clôture, du chemin, du bâti ? Et qu'en sera-t-il de l'ombre apportée ?

### Critère 3 : le biotope et la lumière

**Déterminez si votre sol est humide, frais ou sec :**

Il est parfois difficile de se prononcer, notamment si on « ausculte le sol » en période de sécheresse. En principe, un sol sableux ou composé de remblais divers est drainant donc sec. Une terre de jardin est fraîche et un sol plus lourd et argileux peut être humide. En bord de cours d'eau, on peut également parler de sol humide car les racines rencontreront la nappe.

**Déterminez également son niveau d'acidité : Calcaire, neutre, acide.**

Des plantes bio-indicatrices peuvent vous y aider. La bruyère, le genêt à balai et le châtaignier indiquent à coup sûr un terrain acide. Le rosier sauvage, le cornouiller, le sureau noir et le troène indiquent un sol neutre à calcaire.

**Évaluez également la lumière sur le site :**

Certaines espèces exigent la pleine lumière (saule, etc...) alors que d'autres se satisfont de la mi-ombre (houx,...).

**A l'aide de tous ces critères, vous pouvez connaître les plantes adaptées en allant sur le site :**

<http://www.jeplantemahaie.fr/>

## EXEMPLE DE SCHEMA D'IMPLANTATION

Les espèces végétales proposées ci-dessous sont communes dans nos régions. Elles conviennent bien pour la plupart des sols de jardins familiaux. Elles réagissent également très bien à des tailles répétées.

### Noisetier

*corylus avellana*  
Héberge de nombreux auxiliaires utiles au jardinier et à l'arboriculteur



### Aubépine

*crataegus monogyna*  
Fleurs blanches abondantes et baies pour les oiseaux



### Cornouiller mâle

*cornus mas*  
des baies pour les oiseaux



### Fusain

*euonymus europaeus*  
parure automnale superbe



### Charme

*carpinus betulus*  
feuillage marcescent



### Sureau noir

*sambucus nigra*  
des baies pour les oiseaux et de nombreuses recettes culinaires (vins, beignets, gelée)



### Viorne obier

*viburnum opulus*  
Fleurs blanches généreuses et baies pour les oiseaux



### Troène

*ligustrum vulgaris*  
feuillage marcescent et baies pour les oiseaux



### Cornouiller sanguin

*cornus sanguinea*  
Feuillage léger et jeunes branches rouges



### Viorne lanthane

*viburnum lantana*  
fleurs blanches, baies rouges puis noires



## La Haie quel entretien

Trois raisons peuvent justifier un entretien :

- La haie gêne d'autres usages (par exemple un chemin de passage) : **entretien d'usage.**
- La haie est vieillissante et dégénère sans se renouveler : **entretien de régénération.**
- Vous voulez former un arbre d'œuvre : **taille de formation** (non développé ici car peu naturel).

### L'entretien d'usage

Ne taillez pas la haie « au carré » (comme il est d'usage pour une haie de thuya). Coupez les branches gênantes à leur base afin d'éviter des moignons (point d'entrée de parasites et champignons) et permettre la cicatrisation de la blessure de coupe.

Utiliser un sécateur, un sécateur de force ou une scie à élaguer.

Bannissez l'utilisation de l'épareuse (qui est initialement conçue pour la bande herbeuse mais malheureusement détournée de cet usage).

### L'entretien de régénération

Recépez la haie durant l'hiver : cela consiste à couper toutes les tiges et les troncs à 5-10cm du sol. Grâce au système racinaire préservé, à l'apport de lumière et à la présence de bourgeons dormants, cette méthode apporte un réel coup de fouet à la haie.

Dès l'été suivant, de nombreuses tiges vigoureuses occuperont l'espace et la haie retrouvera une nouvelle jeunesse.

Utiliser la tronçonneuse ou le sécateur de force selon le diamètre des tiges.

Bannissez la débroussailleuse car les plaies doivent être propres.



<https://www.pepinieres-crosnier.com/animations-pepinieres-crosnier/la-haie-multi-varietale-3852.html>

## La Faune et la Flore des haies

**Inféodées aux milieux bocagés les espèces ci-dessous peuvent être observées facilement et régulièrement dans les haies : Alors les avez-vous déjà vues ?**



Eglantier des Champs  
*Rosa arvensis*



Araignées  
*Heliophanus tribulosus*



Hérisson  
*Erinaceus europaeus*



Lézard des souches  
*Lacerta agilis*



Merle noire  
*Turdus merula*



Lierre  
*Hedera helix*



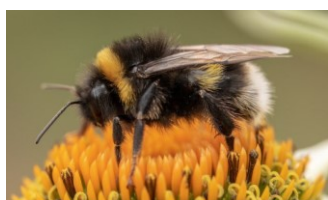
Orvet  
*Anguis fragilis*



Mulot des Champs  
*Apodemus sylvaticus*



Ronce  
*Rubus fruticosus*



Bourdon terrestre  
*Bombus terrestris*



Noisetier  
*Corylus avellana*



Pie-grièche écorcheur  
*Lanius collurio*



Prunellier  
*Prunus spinosa*



Sureau noir  
*Sambucus nigra*



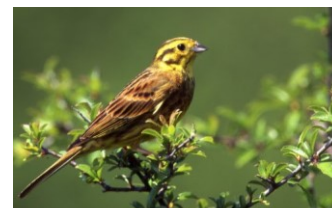
Cloporte commun  
*Armadillidium vulgare*



Crapaud commun  
*Bufo bufo*



Sorbier des oiseleurs  
*Sorbus aucuparia*



Bruant jaune  
*Emberiza citrinella*

**Vous êtes curieux, vous pouvez aussi lire ...**

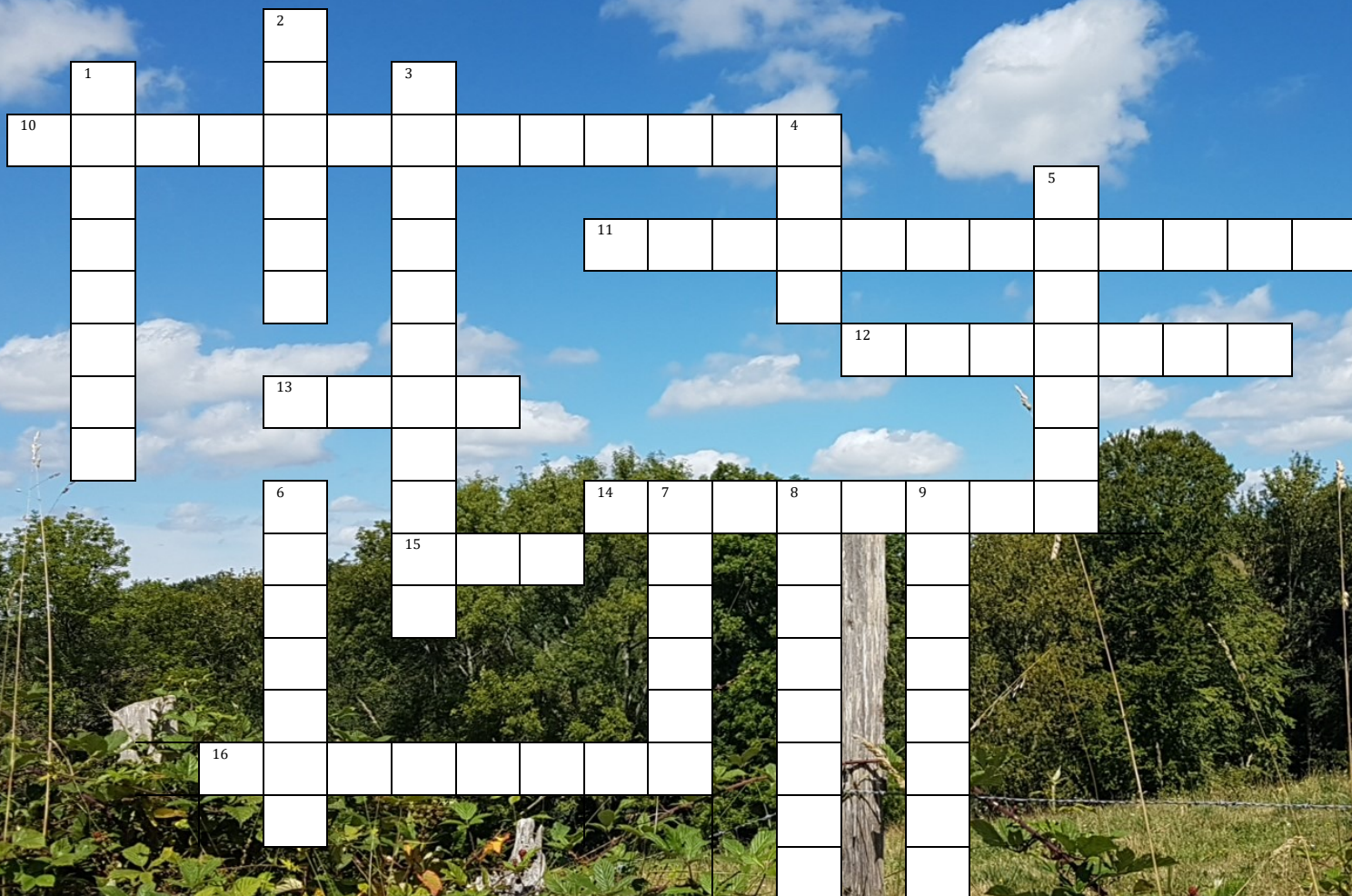
**Pour savoir :**

- [http://haies-vives-alsace.org/wp-content/uploads/2019/08/2019-08-20\\_Depliant-HVA\\_WEB.pdf](http://haies-vives-alsace.org/wp-content/uploads/2019/08/2019-08-20_Depliant-HVA_WEB.pdf)
- [https://www.strasbourgcapousse.eu/app/uploads/2017/03/BD\\_GUIDE\\_FLORE.pdf](https://www.strasbourgcapousse.eu/app/uploads/2017/03/BD_GUIDE_FLORE.pdf)
- <https://www.agroforesterie.fr/documents/fiches-thematiques/Livret-Arbres-Abeilles-agroforesterie-Principes-AP32.pdf>
- <http://haies-vives-alsace.org/wp-content/uploads/2018/11/La-haie-apicole.pdf>
- [http://haies-vives-alsace.org/wp-content/uploads/2018/07/Livret-De-la-haie-de-thuya-%C3%A0-la-haie-champ%C3%A0tre\\_2%C3%A8me-%C3%A9dition\\_planches.pdf](http://haies-vives-alsace.org/wp-content/uploads/2018/07/Livret-De-la-haie-de-thuya-%C3%A0-la-haie-champ%C3%A0tre_2%C3%A8me-%C3%A9dition_planches.pdf)

**Pour s'engager :**

- <http://arbres-remarquables.bas-rhin.fr/>

# Mots Fléchés de la Haies



1. La haie en est un par excellence – 2. Inquiétude environnementale majeure de cette décennie – 3. Pour fournir des écosystèmes de qualité la haie doit forcément l'être – 4. Fabriqués dans les haies épineuses pour protéger les œufs – 5. En fait partie intégrante – 6. Animaux très présents dans les haies pour : s'y nourrir, s'y cacher mais aussi s'y reproduire et élever leurs petits – 7. Eléments de la haie de plus de 5 mètres de haut – 8. Malgré son système de défense élaboré la haie est indispensable pour sécuriser les déplacements de ce petit animal – 9. Souvent creusés au pied des haies. De nombreux mammifères (notamment rongeurs) s'y cachent – 10. Les insectes qui butinent les haies y participent pleinement – 11. La haie en est un car elle fournit les réserves alimentaires de nombreuses espèces – 12. En réduisant le ruissellement et l'action du vent sur le sol la haie diminue fortement ce problème – 13. L'ensemble des arbres de la haie permet un stock de cette matière première utile pour l'Homme et la faune – 14. La haie qui permet aux animaux de se mettre à l'abri des prédateurs en est une bonne – 15. La haie facilite son infiltration dans le sol – 16. Eléments de la haie inférieurs à 5 mètres de haut



## Cela se passe à...

- Albé
- Maisongoutte
- Le Hohwald
- Breitenbach
- Saint-Martin

### Attention sécheresse !

Comme ces dernières années cet été est encore très sec. Nos arbres et autres végétaux ont besoin d'un coup de pouce. N'oubliez pas d'arroser abondamment tous les deux trois jours !

### Enfin la Trame Verte et Bleue redémarre !

Alors que l'été s'est installé, que petites bêtes et jolies fleurs se sont réveillées, les animations se réorganisent.

Ainsi les 5 communes de la Trame maintiennent pour l'année 2020 les sorties nature / animations / formations gratuites ouvertes à tous (sur inscription uniquement).



Nous espérons que vous viendrez nombreux rencontrer nos spécialistes pour redécouvrir et profiter de notre environnement qui nous a tant manqué !



Depuis de mois de mars quelques actions ont avancé : les études de biodiversité communales de Albé, Maisongoutte et le Hohwald sont en cours tout comme les diagnostics spécifiques des acteurs locaux engagés dans le projet.

La haie prévue au verger école de Maisongoutte dans le projet scolaire a été plantée par les Arboriculteurs du village et pourra être visitée par les élèves dès leurs retours en classes, tout comme la mare de l'Espace Socio-Culturel de Breitenbach qui accueille ses premiers habitants : grenouilles rousses et canard colvert.

La création des parcours pédagogiques avance et nous espérons Ne pas prendre trop de retard afin que ces derniers soient effectifs avant la fin de l'année.

Les 183 nichoirs commandés l'année dernière ont été livrés et Distribués au mois de juillet.



## Aujourd'hui c'est ...

### Haies

500 ml de haies plantées sur Breitenbach. 50 ml de haies plantées sur Maisongoutte  
16 propriétaires en attente de la livraison de nouvelles haies (1800ml environ)

### 1001 Arbres Fruitiers

Albé 173  
Breitenbach 307  
Le Hohwald 250  
Maisongoutte 127  
Saint-Martin 144



### 246 Nichoirs

Albé 62  
Breitenbach 45  
Le Hohwald 85  
Maisongoutte 32  
Saint-Martin 22



### 6 Diagnostics spécifiques

Albé 3  
Breitenbach 3

### 5 Plans de Gestion communaux

En concertation avec les agents techniques des cinq communes en vue de trouver une cohérence dans les actions sur le territoire et réfléchir à une mutualisation.  
Fin prévue été 2020

### Mares

1 Mare créée sur Breitenbach  
11 propriétaires en attente de la création d'une ou plusieurs mares (23 mares en attente)

### 5 Etudes sur l'Etat de la Biodiversité des Communes

Breitenbach/Saint-Martin terminée le 28/06/19  
Albé, Le Hohwald, Maisongoutte en cours. Fin prévue été 2020

### 10 Sorties et Formations Natures

2 sorties réalisées en 2019 sur Breitenbach et Saint-Martin – 66 participants au total  
11 sorties/formations/conférences sont prévues en en 2020 (voir agenda ou page Facebook)



### 1 Projet Scolaire commun

Elaboré en concertation avec les enseignants et les élus des cinq communes. L'objectif est de faire des enfants des acteurs du territoire sur le thème de la nature. La création de nichoirs à insectes et la plantation de haies est au programme. Reprise en septembre 2020.

### 5 parcours pédagogiques dynamiques

Réalisés à proximité de la liaison éco-ludique, ils permettront la découverte des milieux naturels de la Trame : zones humides, mares, haies, lisières forestières, vergers, oiseaux, etc. Fin prévue automne 2020.