



Albé Info 2025

Chères concitoyennes, chers concitoyens,

Encore une année passée auprès de vous, que le temps passe vite, et avec toujours le même plaisir d'être à vos côtés.

Cette année 2025 fut marquée par la célébration de non pas une mais deux centenaires : Mesdames Gabrielle Meyblum et Mariette Munchina, qui sont toujours aussi pétillantes !



Le 19 janvier s'est déroulé le traditionnel repas de nos aînés, une journée bien remplie de bons moments de joie et de rires, de bons souvenirs aussi, partagés autour d'un bon repas bien arrosé.

Cette année, pour l'Oschterputz, vous êtes venus nombreux pour nettoyer, frotter, débroussailler, bucheronner ... Une matinée qui, comme d'habitude a fini dans la bonne humeur à l'aérodrome, pour se régaler d'un barbecue merci à vous !



Au mois de mai, nous avons renoué avec la soirée fleurissement ou monsieur Burgholzer nous a projeté de belles photos de notre village en fleur, une tombola





gratuite, où Victor a tiré trois gagnants. Chacun a reçu une composition fleurie après le pot de l'amitié et tout le monde est reparti avec trois géraniums.

Nous saluons le départ à la retraite de Guy, un visage bien connu de tous, nous lui souhaitons une retraite épanouie, son successeur Cédric prend le relais avec toute son énergie et sa bonne humeur.

La société Vogel, avec quatre mois de retard, a effectué des travaux sur la route qui monte à l'aérodrome, goudronner autour des bennes à verres, le chemin qui monte à côté du cimetière, et autres. Le reste des travaux sera effectué au mois de mars.

Je suis heureuse de vous confirmer notre collaboration avec la commune de Villé scellée désormais, pour le projet périscolaire qui sera en place normalement fin 2026. Concernant les clôtures autour des vignes qui ont fait couler beaucoup d'encre et de salive, voici quelques explications : face aux dégâts importants de gibier, les viticulteurs nous ont demandé l'autorisation de poser des clôtures sur une partie communale. Après de nombreuses discussions avec le conseil municipal, nous avons donné notre accord, mais en aucun cas ils ne doivent fermer les chemins communaux, même avec un simple fil. La commune n'a pas participé financièrement à ce projet.

Merci à Maurice, Rémy, Gilbert, David et Maxime pour ces magnifiques bancs qui embellissent le sentier du patrimoine, et encore une fois à Maurice et Rémy pour le dégagement autour de l'étoile, d'où l'on ne voyait plus la belle vue sur le village. Merci également à Yvonne et Christian pour le lifting de nos lampadaires, et à tous les bénévoles qui nettoient la fontaine, comme monsieur Pirez et madame Schwab, ainsi qu'à tant d'autres citoyens pour plein d'autres petits gestes de votre part au quotidien.



Enfin, je remercie mon conseil municipal ainsi qu'Isabelle, Cédric, Anaïs, Sandra, et merci aux associations qui font vivre notre village !

Je vous souhaite un joyeux Noël et l'année prochaine,

GUDI WINACHDE UND GUDI RUTCH INS JORH

Votre maire, Maryline Ducordeaux



Disparition

C'est avec tristesse que nous vous informons du décès soudain de Roger Schwab ce 12 décembre à Albé.

Roger fut pendant de nombreuses années président du conseil de Fabrique de l'église St Wendelin.

Sa douceur, son sourire et son regard invitaient à la confiance et à la paix.

Soucieux de la gestion de notre paroisse, il l'était tout autant des personnes qui forment la communauté.

Si notre peine est grande, notre reconnaissance est forte.

Nos pensées et nos prières vont auprès des siens.

Merci pour tout Roger,

Maryline Ducordeaux

Les anniversaires de janvier et février 2026 :

Janvier : 101 ans : CONREAUX Gabrielle

93 ans : GOMMENGINGER Fernand

82 ans : HEBERLE Cécile

Février : 97 ans : SONNTAG Cécile

88 ans : VETTER Cécile

81 ans : SONNEFRAUD Roger

81 ans : CHRISTOFOL Gilbert

87 ans : COLLIN Marthe

87 ans : VONDERSCHER Marthe

84 ans : ULRICH Louis



ETAT CIVIL

Naissances : en janvier : Jules Freydt, de Charlotte Wagner et Jérôme Freydt

En juillet : Aloyse Ledermann, de Sandra Holstein et David Ledermann



Décès : Jean-Paul Lejay le 13 janvier

Sylvie Stahl née Schmitt, le 27 janvier

Maxime Heberle, le 5 avril

Xavier Sonntag, le 2 mai

Line Joseph née Scherlen, le 13 octobre

Jean-Louis Weber, le 22 octobre

Roger Schwab le 12 décembre



Mairie

Le secrétariat de Mairie sera fermé du 22 décembre 2025 au 02 janvier 2026.



Chasse : calendrier des battues 2025/2026

VENDREDI	19	DECEMBRE	2025
VENDREDI	9	JANVIER	2026
SAMEDI	17	JANVIER	2026
VENDREDI	23	JANVIER	2026
VENDREDI	30	JANVIER	2026



CHORALE SAINTE CÉCILE ALBÉ — TRIEMBACH-AU-VAL

Alors que nous allons ouvrir une nouvelle année musicale, nous souhaitons vous adresser un message empreint d'enthousiasme et de reconnaissance.

L'année 2025 a été rythmée par de beaux moments de partage, d'harmonie et d'engagement grâce à nos voix, à notre présence et l'énergie généreuse de nos membres.

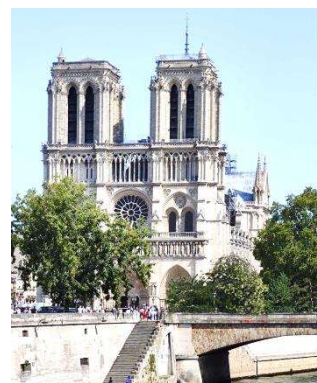
Notre chorale continue de faire rayonner la joie du chant au cœur de notre communauté.

Nous avons fêté les 80 ans de Nicole à l'EHPAD, elle était choriste pendant de longues années.

Chanté les offices du dimanche, les funérailles, la fête de la communauté de Paroisse, les fêtes patronales Saint Christophe et Wendelin suivi de notre repas Ste Cécile et la messe Saint Hubert des chasseurs.

Nous avons fêté les Noces d'Or de Maurice et Paulette, les 75 ans de Jacqy et les 60 ans d'Elisabeth.

Cet été nous sommes allé à Paris, Lydie habitante partagée entre Levallois-Perret et Albé, nous a concocté un séjour au top, encore un grand merci à elle. Nous avons visité



Montmartre, la cathédrale Notre Dame après avoir assisté à l'office de midi.
Après un tour de bateau mouche sur la Seine, nous avons eu le plaisir de voir la vasque olympique illuminée.

En octobre nous avons pris part à la marche d'Automne.

Une nouvelle choriste, « Carmen », est venue rejoindre nos rangs.

Envie de chanter dans la joie et la simplicité ? « Rejoignez notre chorale ouverte à tous »

Chaque répétition, chaque office contribue à faire de la chorale Ste Cécile une famille musicale où chacun trouve sa place.

Nous souhaitons remercier chaleureusement les habitants d'Albé pour leur accueil chaleureux et leur générosité lors de notre passage avec les calendriers

Que 2026 soit douce, vibrante et pleine de belles harmonies partagées.
Avec toute notre Amitié et notre gratitude

Les Choristes Céciliens

Une stèle a été posée en forêt-école d'Albé en mémoire d'un bûcheron décédé accidentellement

Vendredi matin 12 septembre, des membres de l'Association Forestière de la Vallée de Villé (AFVV) présidée par Roland Rengert ont posé une stèle mémorielle en forêt-école d'Albé. Alexandre Frauenfelder, technicien départemental forestier participait à l'installation.

Dans son annuaire numéro 5 (daté de 1980), la Société d'Histoire de la Vallée de Villé (SHVV) publiait l'étude des croix d'Albé, un



volet du travail réalisé à l'époque par Jean Joseph dans tous les villages de la vallée. Il y était fait mention d'une croix dénommée "Stalzfuesserkritzel"

qui se situait au lieu-dit "Hanskleinematten", décrite de la façon suivante par Louis Fritsch, texte repris ensuite par Jean Joseph : "Dans la forêt communale d'Albé, à une altitude d'environ 500m, à 1,7km de la croix Ulrich-Vonderscheer, près du chemin conduisant d'Albé par les vignes vers l'Ungersberg, s'élève une croix en grès, sans Christ, dont les croisillons se terminent en trifolium (qui signifie trois feuilles). Stèle avec niche vide. Sous celle-ci, sur un médaillon débordant largement le fût avec une inscription : 1804/MICHAE D/OLE (I)ST ALD/A VERUN/LUCKT WORD/EM, ce qui signifie : 1804 MICHAEL DOLLÉ IST DA VERUNGLÜCKT WORDEN (Michael Dollé est mort ici accidentellement).

Le nom "Stalzfuesserkritzel" provient du fait que ce bûcheron portait une jambe de bois. La croix avait été renversée accidentellement dans les années 1970 et on l'avait alors appuyée contre un arbre à proximité. Bientôt, elle trouva preneur puisqu'au bout d'un temps relativement court, elle avait disparu. Mais sur le terrain, le moignon sortant du sol est encore visible.

L'un des membres de l'AFVV, Gilbert Bauer émit l'idée d'une reconstitution du petit monument à l'emplacement d'origine. Une proposition validée et qui sera même développée davantage dans le futur. En effet, Roland Rengert et son comité projettent de placer à l'entrée de la forêt-école un panneau mettant en évidence risques et dangers du travail en forêt. Et par la suite, de recenser avec le soutien de la SHVV les noms de tous les bûcherons de la vallée décédés en forêt suite à un accident. "Autrefois, le travail en forêt était plus dur que maintenant" évoquait le président. La nouvelle stèle, en grès d'Alsace du Nord retaillée par des membres bénévoles, d'un poids de près de 200 kg, a été placée manuellement dans une fosse creusée à bras d'hommes sur presque 60 cm de profondeur. Une manœuvre et un travail laborieux, quoique délicats, effectués avec mille précautions et une précision d'horloger.

La forêt-école d'Albé, située à 514m d'altitude, d'une superficie de 2,4 ha est l'une des trois existant en Alsace (les deux autres étant à Petersbach et à Mutzig). Elle permet l'organisation de journées de formation et de démonstrations pour les propriétaires forestiers et comporte un enclos témoin d'arbres protégés servant à constater les dégâts de gibier comparativement aux autres parcelles.

Le Comité des Fêtes

Et voilà, la période des fêtes bat son plein et déjà tout le monde s'affaire à préparer Noël dans la plus pure tradition alsacienne...

Cette année 2025 tire sa révérence...

Le bilan du comité des fêtes est satisfaisant. La promenade d'automne connaît toujours un franc succès. 488 personnes ont foulé le ban communal et ont été heureuses de participer à notre sympathique manifestation sous un beau soleil automnal.

Un grand merci à toutes les associations et ses membres qui ont contribué à la réussite de cette belle journée.

Passez tous d'excellentes et chaleureuses fêtes de fin d'année, et bon vent pour l'an 2026 que nous souhaitons serein.

Le comité des fêtes.



LA PAROISSE SAINT WENDELIN



Encore une année sur le point de se terminer et le moment d'en faire le bilan.

Cet été quelques travaux ont été réalisés.

Il y a eu un accès handicapé de fait, par l'entrée sur le côté de la sacristie.

Il a d'abord fallu enlever la marche présente, puis tout remettre à niveau pour pouvoir rentrer à plat dans l'église. De ce fait, les portes n'étaient plus assez longues. Il a fallu les décrocher pour faire un rajout à ces portes pour que l'entrée soit à nouveau aux normes.

Cette transformation est revenue à 1300 Euros complètement prise en charge par le conseil de fabrique.

Merci à toutes les personnes présentes pour nous donner un coup de main.

Suite au départ du prêtre coopérateur Amoce Louis, notre Curé Chilair Boncoeur se retrouve seul pour desservir 18 paroisses.

Un prêtre retraité qui habite Maisongoutte le seconde de temps en temps.

Un courrier a été envoyé à l'Evêché (*signé par tous les conseils de fabrique de la vallée*) pour demander le remplacement du prêtre Amoce Louis, mais c'est une réponse négative que nous avons eu.

L'Evêché n'ayant aucun prêtre pour le remplacer et qu'il faudra qu'on se débrouille comme ça.

Cela signifie que nous aurons nettement moins de messes dans chaque paroisse, notre Prêtre Chilair ne pouvant être partout à la fois !!!

Avant de terminer cette année, remercions toutes les personnes qui œuvrent tout au long de l'année au service de notre paroisse : Prêtre, sacristain, choristes, organiste, lecteur, fleuriste ...

Merci également pour le bon accueil que vous nous réservez lors de la quête pour l'entretien et le chauffage de notre église.

Il nous reste à vous présenter nos meilleurs vœux de santé, de bonheur et de joie pour cette nouvelle année à venir.

Prenez bien soin de vous,
Belles fêtes de Noël et Bonne année 2026

Le Conseil de Fabrique



Club de l'Erlenbach

Une année passe, le livre se ferme il restera l'histoire. Faisons un petit bilan sur l'année écoulée. Elle aura surtout été marquée par le départ pour une autre vie de Xavier Sonntag qui nous a quittés le 2 mai dernier à l'âge de 96 ans. Cécile son épouse a été accueillie à la maison de retraite de Villé, ne pouvant plus rester chez elle. Il va sans dire que le couple fait un grand vide dans notre club.



Yvonne Maier, également et subitement, a dû quitter Albé pour des raisons de santé elle a rejoint l'Ephad de Barr. Pouvons-nous espérer son retour ? Nous le souhaitons. Agnès et Jean-Marcel Ulrich ainsi que Raymond Dillenseger (vice-président) et Christiane Huck sont aussi partis pour convenances personnelles.

Vous aurez compris que nous sommes à la recherche d'un vice-président. Nous avons le plaisir d'accueillir Andrée Ulrich et Gilbert Modere venus nous rejoindre et nous leurs souhaitons la bienvenue. Nos rencontres ne changent pas et sont toujours attendues par l'ensemble des membres.

Chaque mois a sa fête et lors de la dernière rencontre, Robert Burgholzer est venu nous présenter les photos sur Albé en fleurs. Nous le remercions de nous avoir fait passer un agréable après-midi.

Nous vous souhaitons de passer d'agréables fêtes de fin d'année et vous présentons nos meilleurs vœux pour l'année 2026, qu'elle vous apporte santé, joie et bonheur à vous et à tous ceux que vous aimez.

Pour le club de l'Erlenbach, Christiane Dillenseger

Association des donneurs de sang d'Albé

Lors des 3 collectes de 2025, 162 poches de sang ont été collectées : 52 en février, 53 en juillet et 57 en octobre. Et parmi ces 162 dons il y a 5 nouveaux donneurs.
C'est mieux qu'en 2024 avec seulement 124 donneurs.
Bravo et merci à toutes et tous.



En 2026 les collectes auront lieu aux dates suivantes :

- mardi le 10 février
- mardi le 30 juin
- mardi 29 septembre

Le don du sang est un acte vital, les malades sont nombreux à avoir besoin de sang, mais les produits sanguins ont une durée de vie limitée : 42 jours pour les globules rouges et 7 jours pour les plaquettes. L'acte volontaire et bénévole de donner son sang est irremplaçable.

Nous avons, comme chaque année, participé à la marche gourmande, la météo était cette année favorable, pour le grand plaisir des participants.
Avec les équipes de la chorale, du foot et du théâtre, nous avons assuré la distribution du repas chaud.

Nous vous souhaitons de belles fêtes de fin d'année et une très belle et bonne année 2026,

Le Comité



US ALBE

L'année 2025 s'achève, et elle nous a laissé son lot de surprises.

Toujours pas d'équipe de foot inscrite en championnat, mais les entraînements le jeudi soir (19H00) restent toujours d'actualité si la météo le permet. N'hésitez pas à vous faire connaître si vous souhaitez y participer quel que soit votre âge.

Pour la première fois cette année, nous avons accueilli sur notre terrain de foot le campement d'une troupe de militaires, que vous avez certainement croisé dans le village au mois de mai.



Cette année encore, l'entretien du terrain et de ses abords nous a bien occupé. A cela s'ajoute l'entretien du Club House, avec des boiseries extérieures à remplacer par exemple.

Comme les autres années, notre comité a également participé

à la bonne marche de la promenade d'automne au Club House. Heureusement, une sortie en Forêt Noire a permis de recharger les batteries.

Meilleurs vœux pour l'année 2026,

Le Comité de l'U.S. Albé

La Vieille Flèche

Pour sa deuxième année d'existence, l'association la vieille flèche n'a pas chômé. En dehors des soirées à se rassembler autour de la cible, les désormais 15 membres participent petit à petit à la vie du village, en apportant notamment leur aide à la marche d'automne.

La vieille flèche a également « visé juste » en organisant le 12 septembre son deuxième tournoi. La soirée a rencontré un franc succès, avec pas moins de 28 joueurs inscrits, et s'est déroulée dans la bonne humeur. Face à ce succès, le titre sera remis en jeu en 2026. En espérant que de nombreux joueurs viennent pour tenter de détrôner le double vainqueur ÉRIC !

Passez de belles fêtes,

Pour la Vieille Flèche,

Loïc David



Musée du Val de Villé

Les portes du musée se sont refermées à la fin du mois d'octobre, clôturant une saison riche et dynamique. La Nuit des musées et les Journées du patrimoine, deux rendez-vous nouveaux pour nous, ont rencontré leur public et suscité un bel enthousiasme... même si « Albé en habits de lumière » continue d'être évoqué avec beaucoup de nostalgie. À ce jour, nous ne disposons pas encore des ressources humaines nécessaires pour envisager une nouvelle édition.



Pendant la période de fermeture, les bénévoles restent mobilisés et les espaces muséographiques poursuivent leur évolution. Notre grand chantier du moment – le déménagement du métier à tisser à bras et sa remise en fonctionnement – avance bien. Nous espérons pouvoir le présenter au public dès la réouverture du musée au printemps. Ce projet a été rendu possible grâce au précieux partenariat avec le Centre d'Interprétation de l'Architecture et du

Patrimoine (CIAP) de Sainte-Marie-aux-Mines, que nous remercions chaleureusement.

D'autres dossiers sont également en cours, notamment le remplacement des audioguides. Après vingt-cinq ans de bons et loyaux services, ils arrivent en fin de vie. Nous souhaitons les remplacer par un outil plus flexible, adapté aux évolutions des

expositions, des publics et des thématiques. Ce projet représente un investissement de plus de 50 000 €, pour lequel des demandes de subventions sont en cours.

Comme vous le voyez, le musée reste bien vivant même en période d'hibernation. Nous nous efforçons de préserver et d'enrichir l'attractivité de ces lieux, véritables vitrines du village et de notre vallée, mais aussi témoins précieux de notre histoire locale. C'est une manière de rendre hommage à celles et ceux qui nous ont précédés et qui nous ont transmis un patrimoine qui mérite d'être découvert, compris et aimé.



À l'approche des fêtes, toute l'équipe du musée vous adresse ses vœux les plus chaleureux. Puissent les relations humaines rester placées sous le signe de la sérénité, fondement essentiel d'une vie sociale apaisée. Nous formulons également un vœu pour le musée : que de nouveaux bénévoles viennent partager notre passion. Vous êtes les bienvenus ; nous vous accueillerons avec grand plaisir.

Belle et heureuse année 2026 à toutes et à tous,

Hubert HIHN, président

Bilan 2024-2025 de l'Amicale des Écoliers d'Albé

Cette année encore, les parents bénévoles se sont mobilisés au sein de l'Amicale pour accompagner la vie de notre école.

L'an passé, le matériel informatique de l'établissement était devenu presque inutilisable. Grâce au don conséquent des Caf'Thés et aux actions de l'Amicale, nous avons pu renouveler entièrement le parc informatique, offrant aux élèves des outils modernes et performants.

Les enfants ont également profité d'une belle semaine de classe verte à Équivallée.

Un soutien global de plus de **3 500 €** versés à l'école.

Aujourd'hui encore, les effectifs restent solides, avec **39 élèves**, un chiffre rassurant pour l'avenir de notre école.

2026 : une année tournée vers la culture

Pour l'année à venir, l'école s'engage dans un beau projet musical porté par la MJC et la Communauté de Communes. L'Amicale accompagnera cette initiative en finançant l'achat d'instruments afin de constituer une petite banque musicale

partagée entre les écoles de la vallée. Les enfants d'Albé pourront en profiter pleinement grâce aux interventions d'un enseignant de l'école de musique de la MJC.

L'école poursuit par ailleurs la modernisation de sa bibliothèque : logiciel de gestion, accessoires informatiques, casques anti-bruit et renouvellement de livres, trop peu actualisés ces dernières années.

Le budget prévisionnel de l'ensemble de ces actions culturelles et pédagogiques se situe autour de **1 000 à 1 200 €**.

Un immense merci

Rien de tout cela ne serait possible sans l'énergie des bénévoles, qui donnent de leur temps avec enthousiasme et bonne humeur. Kermesse, ventes de fromages, sapins ou fleurs, marche gourmande, fête de Noël... autant d'actions qui financent nos projets et nous permettent de les porter chaque année.

Un grand merci également aux partenaires du village, dont le soutien fidèle nous permet de mener à bien de si belles réalisations :

- les **Caf'Thés**, pour leur don l'an passé,
- l'**Association des Pompiers**, qui met chaque année gracieusement sa tonnelle à disposition pour la kermesse,
- le **club de foot**, toujours présent pour le prêt des tables et barbecues,
- le **Domaine Barthel**, qui offre généreusement le vin chaud pour la fête de Noël,
- et enfin la **MJC** et la **Communauté de Communes**, sources de projets enrichissants pour nos enfants chaque année : Micro-Folie, découverte d'instruments, initiations vélo... autant d'initiatives qui ouvrent les élèves au monde, à la culture et au sport.

Ces associations et partenaires montrent, une fois de plus, qu'Albé sait faire vivre ses projets en collectif.

Enfin, un grand merci à vous, **Albégeoises et Albégeois** : votre soutien fidèle et votre participation sont essentiels. Ensemble, nous faisons vivre notre école et offrons à nos enfants un cadre d'apprentissage riche et stimulant.

Je vous donne d'ores et déjà rendez-vous pour notre **kermesse 2026**, qui aura lieu le **vendredi 26 juin au parc**.

Je vous souhaite une très belle année **2026**, qu'elle vous apporte joie et bonheur, et qu'ensemble nous continuions à porter de beaux projets pour nos enfants et notre village.

Émilie BERTRAND – Présidente de l'Amicale des Parents d'Élèves

Les caf'thés

Cette année, enfin l'année prochaine, nous n'allons plus jouer en mars, mais en novembre.

Le mois de mars n'est pas assez froid. C'est pourquoi nous décidons de jouer en novembre (pas sûr que le pari soit gagnant, à l'heure où j'écris, nous sommes le 13 novembre et il fait 16°C). Au cabaret de la nature on donne le strip-tease de l'automne avant que ne tombe le rideau de l'hiver. C'est donc logique ce regain de température, lorsque tout le monde est à poil, ou devrais-je dire à branche, la température monte !

Il nous faut de la fraîcheur pour stimuler notre création dans cette troupe vieillissante. Je veux dire par là que les années nous apportent une expérience qui est mise en valeur par la fraîcheur. Et cela permet aussi de raffermir les peaux ridées de nos actrices. Les acteurs de la troupe sont plus malins, ils cachent cela derrière une barbe grisonnante. Mais ça je ne vais pas l'écrire, car depuis l'avènement du féminisme ce type de phrase n'est plus acceptable.

Je m'autorise, néanmoins, ce genre de propos en prenant exemple sur les ministres de nos multiples gouvernements.

Pour comprendre ce qui va suivre, je me dois de préciser le contexte.

Alors, nos représentants ont déclaré que l'année 2025 célèbre les 20 ans de la loi Handicap. Et pour marquer cette date, plusieurs avancées majeures devaient être réalisées en 2025. Nous sommes en novembre, la seule chose qui a été faite pour le moment est d'avoir déclaré que l'année 2025 célèbre les 20 ans de la loi Handicap. C'est tout ! C'est un peu comme si tu invites tes potes à ton anniversaire et qu'ils se retrouvent face à une cascade : débit de boisson qui ne sert que de l'eau.

Bref, en cette année de célébration, un de nos énièmes ministres du travail, Jean-Pierre Farandou pour ne pas le nommer, a déclaré lors d'une interview menée par Léa Salamé (Mme Salamé, qui insistait pour avoir une réponse de sa part) : « On n'est pas sourd, on n'est pas autiste, on voit bien qu'elle passe mal cette réforme ». Dans le contexte social actuel, on peut douter de l'intégrité morale d'un tel propos. Je ne sais pas si ce ministre a accédé au studio d'enregistrement par l'ascenseur ou l'escalier, mais il est fort à parier qu'il a perdu sa vertu (morale) dans un escalier à vis...

Voilà c'est dans ce type de propos, dans ces sarcasmes, dans les conversations et situations de tous les jours que moi je trouve l'inspiration. Bon, il m'arrive aussi de trouver cela dans la folie d'une ivresse passagère. Quelle que soit l'origine de l'ivresse, ou de la passagère, d'ailleurs ! Comme un compositeur de musique qui vit avec un bal dans la tête.

Concernant la création des sketches, je vais vous divulguer notre procédé hautement technique !

Au mois de mai, nous avons défini le thème. Je vous le dévoile en avant-première : « On va vous en faire voir de toutes les couleurs ».

Puis, l'équipe d'écriture infuse le thème pendant les congés d'été. On observe, on écoute nos semblables. Pour ceux qui en ont la chance, ils en observent d'autres versions en vacances.

Mais on peut aussi observer et écouter la nature. Au théâtre du sous-bois, derrière le rideau des arbres, le pic épeiche frappe les trois coups.

Enfin, l'équipe d'écriture se retrouve pour définir qui fait quoi comme type de sketch. Visuel. Intellectuel. Court. Long. Nombre de personnage. Epoque. Animalier. Etc....

Voilà c'est ainsi que l'on travaille, on se réunit 1 ou 2 fois chez notre présidente. Puis chacun de son côté, on écrit. Avant on faisait cela en groupe. Mais boire de la tisane faisait pisser le temps trop vite alors on fait cela individuellement chez soi. Et chacun, s'inspire comme il veut, que ce soit dans un sachet de « nuit tranquille » ou un écossais bien tourbé !

Si vous souhaitez découvrir cette création, qui pour le moment n'existe pas, vous pouvez prendre réservation auprès de ma chère Maman à partir du mardi 1er septembre 2026, entre 18h et 20h au 03 88 57 29 03.

Les représentations auront lieux aux dates suivantes : 30 - 31 octobre et 6 – 7 – 13 – 14 – 20 – 21 novembre.

P.S : chaque année nous faisons un don d'environ 700€ à une bonne cause. Cette année ce fut pour l'école afin de permettre l'achat de matériel informatique. Nous avons fourni un effort pour élever cette somme à 1200 €. L'associatif c'est l'inverse de la politique. En politique, plus tu dépenses, plus tu as de subvention. Dans une association, plus tu donnes moins tu as de subvention. A méditer..

Je vous souhaite de douces fêtes de fin d'année. On a gueti rontsch férs neu yonr ! S'gilt!

Pour les Caf'Thés, le président du vice, David LEDERMANN.





La route forestière de l'Ungersberg

La route forestière de l'Ungersberg se situe sur la majorité de son tracé en forêt domaniale. À ce titre, c'est l'ONF, en tant que gestionnaire forestier et représentant du propriétaire (l'Etat), qui a décidé en 2021 de la fermer à la circulation des véhicules à moteur.

Cette fermeture répond à plusieurs objectifs : garantir la sécurité routière sur une route étroite de montagne qui ne peut pas servir d'itinéraire de transit, limiter les

risques d'incendie, les dépôts sauvages, les dérangements de la faune et les usages intensifs de la forêt (cueillettes à but lucratif, etc.).

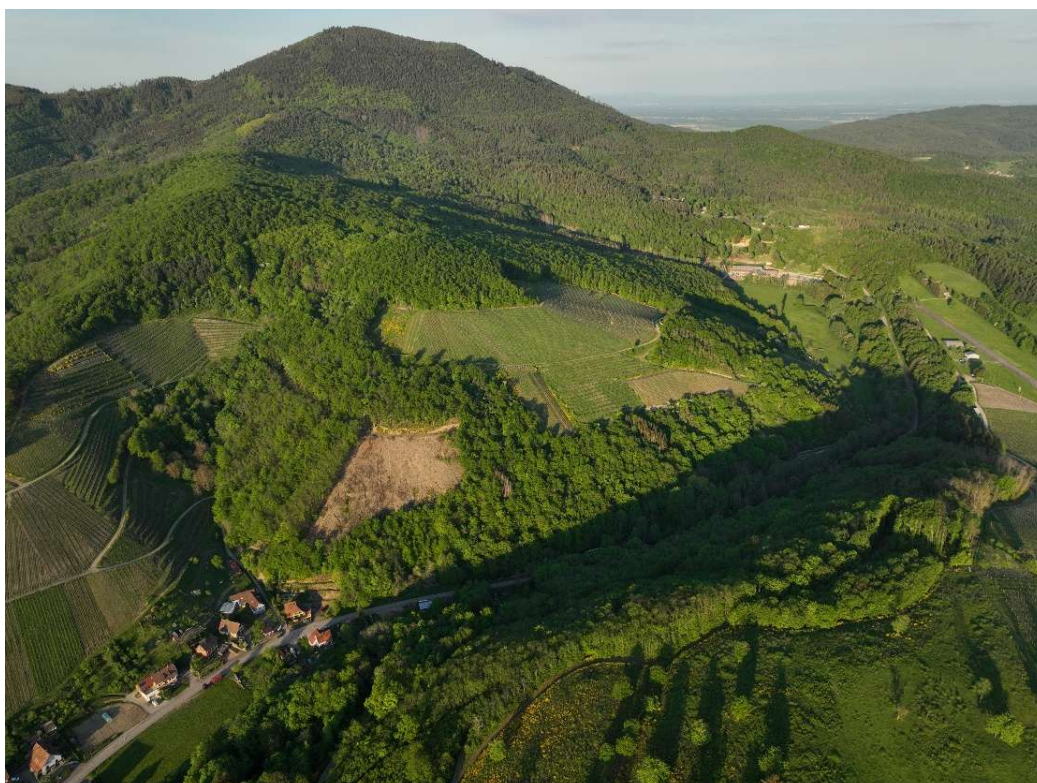
Les travaux de remise en état réalisés en 2024-2025 ont pour but de pérenniser l'accès pour l'exploitation forestière, les ayants-droits et les services de secours (SDIS), et non de rouvrir la route à la circulation publique. Ils ont par ailleurs renforcé l'attrait de cet itinéraire pour les promeneurs et cyclistes, toujours plus nombreux à l'emprunter. Dans ce contexte, le maintien de l'interdiction aux véhicules motorisés est indispensable pour préserver la sécurité de tous.

À noter que le tronçon situé sur la commune d'Albé reste ouvert à la circulation jusqu'à l'entrée de la forêt domaniale où le panneau B7b matérialise clairement la limite du domaine privé de l'Etat.

La forêt de l'Ungersberg reste ouverte et accueillante : chacun est le bienvenu à pied ou à vélo, dans le respect de la réglementation et du milieu naturel.

Etienne Ley Létang

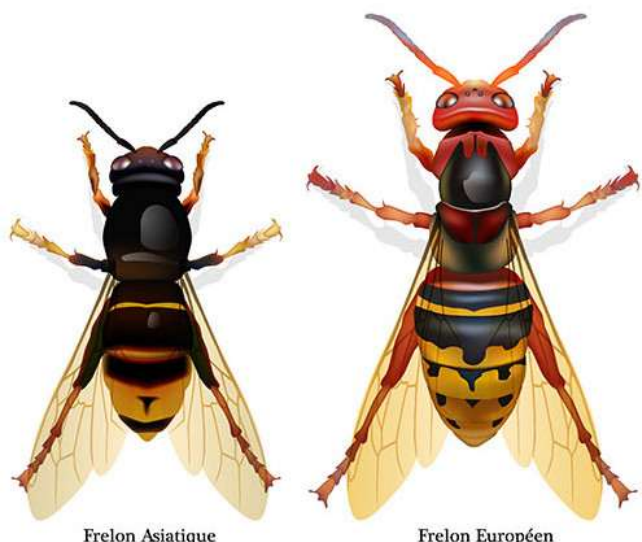
Responsable UT Val de Villé



FRELON ASIATIQUE : la Vallée piquée au vif !

Désormais implanté dans la Vallée, son développement va devenir incontrôlable si aucune action n'est engagée rapidement. C'est un réel danger pour la biodiversité car une colonie de frelons consomme plus de 11 kg d'insectes par an !

Comment le reconnaître ? Le frelon asiatique à pattes jaunes ou *Vespa Velutina Nigrithorax*, est à dominante noire,



Frelon Asiatique

Frelon Européen

avec une large bande orange sur l'abdomen et un liseré jaune sur le premier segment, les pattes sont jaunes aux extrémités. Il mesure entre 17 et 23 mm, il est donc plus grand qu'une guêpe mais plus petit que le frelon européen avec lequel il peut être facilement confondu.

Ce dernier a l'abdomen à dominante jaune clair, avec des bandes noires et avec un thorax et des pattes plutôt brun-rouges. Il est également plus grand que le frelon asiatique

Comment reconnaître un nid ?

Le nid du Frelon asiatique est constitué de fibres de bois et peut atteindre jusqu'à 1 m de haut et 80 cm de diamètre. Il est rond ou en forme de poire, l'entrée correspond à un petit trou et situé sur le côté du nid. Il est souvent situé à proximité des cours d'eau.

Que faire en cas de présence d'un nid ? La destruction du nid de frelon asiatique devra être faite par un professionnel. Si vous avez trouvé un nid, faites le signalement sur **Lefrelon.com** et n'essayez surtout pas de le détruire vous-même. Un nid de frelons asiatiques que l'on dérange va s'en prendre à son agresseur de façon spectaculaire, tous les frelons présents au nid vont sortir pour défendre et attaquer avec férocité.

Un nid non détruit à l'automne, c'est plusieurs nids l'année d'après

Que faire pour diminuer son expansion ? L'éradication du frelon asiatique est désormais impossible, mais nous pouvons encore diminuer son expansion. Pour cela il est nécessaire d'agir vite et correctement ! La solution qui semble à ce jour la plus efficace est le piégeage de printemps, ce piégeage permettra de capturer les reines fondatrices qui émergent à cette époque de l'année.

Pour cela, il faudra installer des pièges sélectifs en priorité sous les arbres fruitiers et le long des rivières. Idéalement il faudra prévoir 1 piège par hectare.



Les actions prévues dans la Vallée : le syndicat des apiculteurs de la Vallée Villé avec le soutien d'autres associations de la Vallée a commencé la lutte contre ce fléau. **Nous recherchons des personnes motivées pour organiser et suivre le piégeage et ainsi contribuer à sauver la biodiversité dans notre Vallée.**

Pour nous contacter : 06 29 67 57 29

*pour le syndicat des apiculteurs de la Vallée de Villé,
Emmanuel BECHTOLD*

Association des viticulteurs d'Albé

Chères habitantes, chers habitants d'Albé,

L'année viticole 2025 s'achève, et avec elle se dessine un millésime qui, malgré certains défis, témoigne une nouvelle fois de la force et de la singularité de notre vignoble de montagne.

Clôtures : un chantier d'envergure pour protéger nos vignes

Ce printemps, près de 3 kilomètres de clôtures ont été installés sur les lieux-dits Sonnenbach et Schnurrenberg.

L'objectif était clair : protéger nos vignes des dégâts causés par les sangliers et les cervidés, de plus en plus présents autour de nos parcelles.

Ce chantier a représenté un effort collectif important. Même si certaines interrogations ont pu naître, il était essentiel d'agir pour préserver nos récoltes et assurer la continuité du travail des vignerons. Les résultats commencent à se faire sentir, et nous aurons l'occasion, dans les prochains mois, de partager plus largement l'impact positif de ces installations, dans les vins 2025.

Millésime 2025 : une année chaude, des raisins sains et des vendanges précoces

L'année a été marquée par des conditions globalement chaudes, entraînant des vendanges précoces, sans excès toutefois.

Quelques épisodes de pluie en fin de saison ont favorisé l'apparition d'un peu de pourriture grise, mais cela n'a pas compromis la qualité générale de la récolte. Grâce à la vigilance et au savoir-faire des vignerons, les raisins ramassés étaient, pour la plupart, sains, et le millésime s'annonce très satisfaisant, fidèle à l'élégance et à la fraîcheur qui font la réputation des vins d'Albé.

Contexte commercial : un marché ralenti, mais Albé garde son attractivité

Comme partout en France, la filière viticole fait face à un ralentissement général de la consommation.

Cependant, une note positive mérite d'être soulignée : les vins d'Albé restent recherchés, notamment pour leur identité montagnarde et leur qualité constante. Notre village conserve une belle visibilité, preuve que notre travail collectif porte ses fruits.

Un mot de remerciement

Nous souhaitons adresser un chaleureux remerciement à toutes celles et ceux qui, de près ou de loin, ont soutenu la viticulture tout au long de l'année :

les vigneronnes et vignerons pour leur engagement,

les bénévoles, les chasseurs pour leur soutien moral et financier,

et tout particulièrement Madame la Maire et le Conseil Municipal, dont l'appui a été déterminant pour la mise en place des clôtures.

Grâce à vous, notre vignoble poursuit sa route avec énergie et optimisme.

CRAZY WILLERTHAL BAND : c'est reparti !

La saison carnavalesque approche à grand pas et nous sommes heureux d'annoncer que la construction de notre char commencera très bientôt. Entre imagination et créativité, cette étape marque officiellement le début d'une nouvelle saison festive, l'aventure reprend de plus belle !

Comme chaque année, nous mettons notre cœur et énergie pour proposer un char original et coloré.





Ce que nous attendons surtout, c'est de vous retrouver nombreux, souriants et en forme, lors de nos prochaines sorties. Nous avons hâte de vous voir et de vivre avec vous ces moments de fête, de convivialité qui font la magie du carnaval.

Nous vous donnons donc rendez-vous aux dates suivantes :

- Dimanche 15/02/26 : Hilsenheim
- Lundi 16/02/26 : Sundhouse
- Dimanche 22/02/26 : Sélestat
- Samedi 28/02/26 : Rhinau
- Dimanche 01/03/26 : Colmar
- Dimanche 08/03/26 : Lièpvre/Rombach

A bientôt sur les routes !

Accompagnement éducatif et soutien à la parentalité, près de chez vous !

Depuis deux ans, mon activité d'éducatrice spécialisée libérale a déjà su répondre aux besoins de nombreuses familles confrontées à des situations variées.

J'accompagne familles, parents, enfants et adolescents qui traversent une période de questionnement, de tension ou de changement, ainsi que ceux concernés par un trouble du neurodéveloppement (TDAH, TSA, troubles des apprentissages...).

Après une pause maternité, je suis heureuse d'annoncer la reprise de mon activité dès janvier 2026.

Je continue de proposer des interventions à domicile lorsque cela est nécessaire, et j'aurai désormais le plaisir de recevoir au sein d'un cabinet pluriprofessionnel à Villé.

En m'installant durablement dans la Vallée, je souhaite contribuer à la vie locale, en offrant aux familles du secteur, un accompagnement personnalisé de proximité, bienveillant et innovant.

Sandra LEDERMANN

Contact : sandra.ledermann-educatrice@outlook.com / 06 49 45 09 17

Site internet : <https://sandra.ledermann-educatrice.com/>



Photo : Manon Badermann

SMICTOM

Gestion des déchets : Albé montre l'exemple

Grâce à l'implication des habitants, la commune affiche des résultats solides en matière de tri et de réduction des déchets. Des progrès réels, mais aussi des défis à poursuivre ensemble.



En 2025, 14 tonnes de biodéchets ont été collectées à Albé, soit 29 kg par habitant. Leur tri à la source allège le bac gris et favorise une valorisation énergétique locale bénéfique pour l'environnement.

La redevance incitative poursuit son effet positif : la production d'ordures ménagères résiduelles se maintient à 100 kg par habitant. En revanche, les déchets déposés en déchèterie représentent encore 242 kg par habitant — un volume important qui montre que des efforts restent à faire pour réduire, réparer et réemployer davantage.

Autre point encourageant : la qualité du tri du bac jaune s'améliore, avec un taux d'erreur ramené à 9 %, facilitant le recyclage des emballages et papiers.

Et pour couronner ces résultats, le coût de la redevance reste stable. Pour la troisième année consécutive, malgré un contexte inflationniste, aucune hausse n'est prévue en 2026.

Des chiffres qui confirment que la dynamique collective engagée à Albé porte ses fruits, et qu'en continuant sur cette voie, chacun contribue à un territoire plus responsable et durable.

Rattrapages collectes :

Le 25 décembre, rattrapage le **samedi 20 décembre**

Le 1^{er} janvier : rattrapage le **samedi 03 janvier**

DEFIBRILLATEUR

Rappelons que 60 000 personnes meurent en France chaque année d'une mort subite due à un arrêt cardiaque.

Dans le cadre de la lutte contre les morts subites cardiaques, la commune a installé en 2021 un **Défibrillateur Automatisé Externe (D.A.E.)**. L'occasion, pour chacun d'entre nous, de sauver des vies avec des gestes simples.



Où trouver le défibrillateur cardiaque automatique ?

Des vies peuvent être sauvées grâce à ces appareils simples d'utilisation et sans danger, en permettant aux habitants de réaliser immédiatement les gestes qui sauvent, en attendant le SAMU ou les pompiers.

Un défibrillateur est actuellement implanté au 45 rue de l'Erlenbach, à côté de la porte de l'ancienne école, dans un boîtier de protection accessible à tout citoyen en cas de besoin. Il est à la disposition de ceux qui peuvent intervenir rapidement sur la commune et auprès de la victime. Cet appareil servira également à couvrir les manifestations publiques qui se dérouleront sur la commune.



Comment ça marche ?

Le défibrillateur automatique permet d'attendre les secours et de gagner du temps. Il se compose de **deux électrodes collantes** à disposer sur la poitrine de la victime.

La défibrillation consiste à envoyer un **choc électrique** à travers le cœur pour lui permettre de restaurer son activité et son rythme. Le défibrillateur automatique donne





les consignes oralement, reconnaît automatiquement si la personne doit bénéficier d'un choc et le délivre quand c'est nécessaire.

Vous êtes témoin d'un malaise cardiaque... que faire?

- 1. Appelez les secours en composant le 15 ou 18. Présentez-vous, situez géographiquement et expliquez l'accident.

Ne raccrochez pas, les secours sont déjà en route.

- 2. Laissez-vous guider par les secours au téléphone sur les premiers gestes à faire. Demandez à un passant d'aller chercher le plus vite possible un défibrillateur.
- 3. Ouvrez le boîtier du défibrillateur et laissez-vous guider par les consignes vocales de l'appareil. C'est simple et facile !
- 4. Attendez près de la victime l'arrivée des secours (10 minutes en moyenne).

 15 SAMU Le service médical urgent pour obtenir l'intervention d'une équipe médicale lors d'une situation de détresse vitale, ainsi que pour être redirigé vers un organisme de permanence de soins	 17 POLICE SECOURS Pour signaler une infraction qui nécessite l'intervention immédiate de la police	 18 SAPEURS POMPIERS Pour signaler une situation de péril ou un accident concernant des biens ou des personnes et obtenir leur intervention rapide
 112 NUMÉRO D'APPEL D'URGENCE EUROPÉEN Si vous êtes victime ou témoin d'un accident dans un pays de l'Union Européenne	 114 NUMÉRO D'URGENCE POUR LES PERSONNES SOURDES ET MALENTENDANTES Si vous êtes victime ou témoin d'une situation d'urgence qui nécessite l'intervention des services de secours. Numéro accessible par fax et SMS	 119 NUMÉRO D'URGENCE POUR L'ENFANCE EN DANGER Si vous êtes témoin de violences subies par les enfants (violence psychologique, physique et sexuelle), notamment au sein de la famille ou en institution ou pour d'autres dangers...
 3018 CIBER HARCELEMENT Le numéro dédié aux jeunes victimes et aux témoins de harcèlement et de violences numériques Gratuit, anonyme, confidentiel 7j/7 de 9h à 23h	 3019 FEMMES VICTIMES DE VIOLENCES Pour l'écoute et l'orientation des femmes victimes de violences.	 3977 PERSONNES AGEES OU EN SITUATION DE HANDICAP



[Votre vie quotidienne]

- ✚ **20 406 €** pour des travaux de voirie communale
- ✚ **3 880 €** de subvention en faveur « des amis de la Maison du Val de Villé » pour la digitalisation muséographique du musée

[Mobilités] Dans la Vallée de Villé, nous sommes intervenus pour votre sécurité sur les routes :

- ❖ Nous avons posé de nouveaux enduits **entre Triembach-au-Val et St-Pierre-Bois** (RD 203), à **Neubois** (RD 697 & RD 253), à **Steige** (RD 424) ainsi qu'au **col d'Urbeis** (RD 214) – **219 500 €**
- ❖ A **Thanvillé**, la couche de roulement sur la RD 424 améliore la fluidité. Une aire de covoiturage a aussi été créée – **225 000 €**
- ❖ A **Neuve-Eglise**, le pont sur le Giessen a été rénové (reprise du ferrailage, élargissement des trottoirs) – **190 000 €**
- ❖ A **Triembach** (RD 897), nous avons repris la chaussée – **25 000 €**



Thanvillé, aire de covoiturage



Triembach-au-Val, RD 897



Neuve-Eglise, pont sur le Giessen



Monique Houlné & Frédéric Bierry,
conseillers d'Alsace du
canton de Mutzig

[Le saviez-vous ?]

En 2025, avec l'opération « **Boost ta forme** » 411 jeunes du collège de Villé ont été sensibilisés aux bénéfices du sport (tests d'endurance, de souplesse, de force musculaire et de vitesse).

Itinéraire cyclable Steige/St Maurice : Cette année a été consacrée aux études environnementales. Les acquisitions foncières par la communauté de communes se poursuivent. 2026, sera fléchée pour les actions de compensation écologiques (imposées dans tous projets)

Médiathèque de Villé : Désormais c'est la communauté de communes de la vallée de Villé qui assure la gestion de la médiathèque. Nous restons en soutien privilégié en lien avec la bibliothèque d'Alsace.

CONTACT

Délégation territoriale Centre Alsace
3 rue Louis Lang 67600 Sélestat
www.alsace.eu



Contactez
vos élus



A La Poste de Villé,
Faites-vous accompagner pour effectuer vos démarches en ligne.

Découvrez les services France Services :

- Demandez conseil et prenez rendez-vous avec votre chargé de clientèle conseiller France Services pour un accompagnement personnalisé dans vos démarches administratives en ligne
- Bénéficiez gratuitement d'un accès à un ordinateur avec internet en libre-service
- Réalisez librement et gratuitement scans et impressions dans le cadre de vos démarches

En plus des services Postaux, retrouvez les services du quotidien à côté de chez vous :

*Allocations Familiales, CAF
Assurance Maladie, AMELI
Assurance Retraite, Carsat, MSA
Finances Publiques, DGFIP
France Titres, ANTS
Ministère de l'intérieur, Ministère de la Justice
Ma Prime Rénov' et Ma Prime Adapt', ANAH
Cesu, Pajemploi, Autoentreprise, URSSAF
Le Chèque Energie
France Travail
Office National des Combattants et des Victimes de Guerre
Services et conseils d'inclusion numérique*

Pour toutes questions, renseignements ou prise de rendez-vous, nous sommes joignables
par mail ou par téléphone :

03 88 58 02 42 - ville@france-services.gouv.fr

**La Poste de Villé
2A rue du Haut Koenigsbourg
67220 VILLE**

Du Lundi au Vendredi : de 9h00 à 12h00 et de 14h00 à 17h00
Samedi de 9h00 à 12h00



**JOURNÉE DÉFENSE
ET CITOYENNETÉ**



**BIENTÔT
16
ANS !
PENSEZ AU
RECEN-
SEMENT**

**DÉVELOPPEZ VOTRE ESPRIT
DE DÉFENSE !**

QUI ?

Tous les Français, filles et garçons âgés de 16 ans.

POURQUOI ?

Pour vous enregistrer et permettre votre convocation à la journée défense et citoyenneté. **L'attestation de recensement est obligatoire pour l'inscription à tout examen ou concours soumis au contrôle de l'autorité publique.**

COMMENT ?

Deux possibilités s'offrent à vous :

PAR INTERNET

- 1 - Créez votre compte sur www.mon.service-public.fr
Vérifiez ensuite que le e-recensement est possible dans votre commune.
- 2 - Munissez-vous des documents numérisés suivants :
pièce d'identité et livret de famille.
- 3 - Allez dans la rubrique « catalogue des services », cliquez sur « les démarches », puis, dans la zone « recherche » tapez « recensement citoyen en ligne ».
- 4 - Vous n'avez plus qu'à suivre les instructions.

À LA MAIRIE DE VOTRE DOMICILE

Munissez-vous des documents suivants :
pièce d'identité et livret de famille.

**RENSEIGNEMENTS
ET CONTACTS
AU DOS**



SECRÉTARIAT GÉNÉRAL POUR L'ADMINISTRATION
DIRECTION DU SERVICE NATIONAL

Chefs de projet : QUENTIN POUET (S&A/COM) • ERIC BENOIST (S&A/DSN) • Directeur artistique / Graphiste : PASCAL ILIC (S&A/COM)
Crédits photographiques : © ECPAD • Impression et façonnage : PPT • PPT (S&A/SPAC) • JUILLIET 2014



www.defense.gouv.fr/jdc



Repair Café :

Le Repair Café est un évènement qui tourne autour de la réparation. Dans chaque commune de la vallée où le Repair Café a lieu, se trouvent le matériel et les outils nécessaires pour faire toutes les réparations possibles : des réparations de meubles, d'appareils électriques, de bicyclettes, de vaisselle, d'ustensiles, de jouets, ...

D'autre part sont présents dans le Repair Café des experts bénévoles, qui ont une connaissance et une compétence du dépannage dans toutes sortes de domaines. Les visiteurs apportent leurs affaires cassées. Ils vont se mettre au travail tout seul ou avec l'aide d'experts. Et pendant l'intervention ou en attendant son tour, on vous offre du jus de pomme, du café et de la brioche, offert par la commune.

Pourquoi un Repair Café ?

Nous autres jetons énormément, également ce qui est à peine abîmé et serait parfaitement utilisable après une simple réparation. Mais pour nombre d'entre nous, réparer n'est plus chose normale. Nous ne savons plus comment faire. Le savoir-faire en la matière est en voie de disparaître. Ceux et celles qui possèdent encore ces connaissances pratiques ne sont pas toujours appréciés à leur juste valeur dans nos sociétés, et en sont même souvent exclus malgré eux. Leur expérience n'est pas ou presque pas mise à profit. Le Repair Café change la donne !

Un précieux savoir-faire se transmet. Les objets remis en état sont plus longtemps utilisables et ne sont plus jetés, réduisant la consommation de matières premières et de l'énergie nécessaires à la fabrication de nouveaux produits. Depuis sa création, les experts du Repair café du Giessen ont réparé plus d'un tiers des objets présentés le jour même, un autre tiers était réparable sous réserve de commande de pièces.

Dans la vallée, cette démarche permet chaque année, d'éviter 1,2 tonne de déchets qui ne finissent pas à la déchèterie.

Le Repair Café apprend aux gens à voir autrement ce qu'ils possèdent, et à en redécouvrir la valeur. Et surtout, le Repair Café veut être une expérience ludique et gratifiante de la réparation qui s'avère souvent très simple. Venez et essayez !

Le calendrier est disponible dans les mairies, à la MJC – Le Vivarium ou sur Facebook : [repaircafegiessen](#)

Vous pouvez nous contacter : mjcrepaircafe.giessen@gmail.com

2026 - LES RENDEZ-VOUS

REPAIR CAFE du Giessen

Merci de passer nous voir avant de jeter à la déchèterie, ainsi vous contribuez à réduire le volume des déchets et apprenez à réparer vos objets.

Les ateliers de réparation sont ouverts de 10h00 à 12h00 et 13h30 à 16h00
En cas d'affluence, les enregistrements peuvent être stoppés à partir de 11h30/15h30



Dates	Lieu	Salles
Samedi 31 janvier 2026	Bassemborg	Salle des fêtes
Samedi 28 février 2026	Steige	Espace d'Animation rurale
Samedi 28 mars 2026	Neuve-Eglise	Salle des fêtes
Samedi 25 avril 2026	Thanvillé	Salle des fêtes
Samedi 30 mai 2026	Urbeis	Salle communale
Samedi 27 juin 2026	Villé	Salle d'activités
Samedi 26 septembre 2026	St Pierre-Bois	Salle d'activités
Samedi 24 octobre 2026	Maisonsgoutte	Foyer st Antoine
Samedi 28 novembre 2026	Dieffenbach-au-val	Salle des fêtes



Suivez notre actualité : Repair Café du Giessen @repaircafegiessen



Ne pas jeter sur la voie publique

LOCATION DE VÉHICULE ADAPTÉ PMR SANS CHAUFFEUR



✉ contact@gihp-alsace.org

📍 33 rue du Maréchal Lefebvre
67100 Strasbourg

☎ 03 88 43 11 11

🌐 www.gihp-alsace.org



Unis pour l'autonomie

Association de droit local
d'Alsace-Moselle à but non
lucratif et reconnue d'utilité
publique

HORAIRES
FLEXIBLES

KILOMÉTRAGE
ILLIMITÉ

MIS À
DISPOSITION
PAR NOS
BENEVOLES

VOUS POUVEZ APPORTER AU REPAIR CAFE :

	ELECTROMENAGER Cafetière, grille-pain, four, robots en tout genre, aspirateur, sèche-cheveux, fer à friser, sèche-linge, ...
	INFORMATIQUE Tour, ordi portable, imprimante, ...
	HIFI VIDEO Chaîne hifi, ampli, radio, tourne-disque, écran plat, TV ...
	JOUET Électronique, mécanique, ...
	MACHINE A COUDRE Réparation, révision, ...
	OUTILLAGE Outillage électroportatif, taille-haie, tronçonneuse électrique, compresseur, nettoyeur haute pression...
	PETIT MOBILIER Chaise, guéridon, petit objet en bois, lampe, ...
	BICYCLETTE Réglage et entretien des bicyclettes.
	VANNERIE On peut réparer les anses de paniers, les poignées des corbeilles et dans certains cas les bordures de paniers ou corbeilles. <i>Impossible de réparer un fond de panier</i>

Merci d'apporter l'ensemble des accessoires nécessaire pour tester votre appareil : télécommande, câbles et autres connexions de vos appareils.

Merci de ne pas oublier le nécessaire à leur fonctionnement (piles, fil pour les machines à coudre, dosette à café, fût de bière pour les tireuses à bière, CD, DVD, tuyau d'arrosage pour les nettoyeurs haute pression, ...)

Nous avons les outils pour démonter, réparer, ... ,mais souvent sans le nécessaire au fonctionnement, nous ne pourrions pas vous aider

**VÉRIFIEZ VOTRE SITUATION ÉLECTORALE
AINSI QUE VOTRE BUREAU DE VOTE À TOUT
MOMENT SUR LE SITE SERVICE-PUBLIC.FR**

**INSCRIVEZ-VOUS
SUR LES LISTES
ÉLECTORALES**

**POUR VOTER, IL EST INDISPENSABLE D'ÊTRE INSCRIT
SUR LES LISTES ÉLECTORALES**

INSCRIVEZ-VOUS JUSQU'AU 6 FÉVRIER 2026
(IL FAUDRA PRÉVOIR UN JUSTIFICATIF D'IDENTITÉ ET UN JUSTIFICATIF DE DOMICILE)

- EN MAIRIE
- PAR INTERNET SUR SERVICE-PUBLIC.FR
- PAR COURRIER (FORMULAIRE CERFA N°12663*02)

OU FLASHÉZ CE QR CODE

**ÉLECTIONS MUNICIPALES
15 ET 22 MARS 2026**